

## Håndtering av mulige straffbare forhold mot SiV og/eller arbeidstaker

Gjelder for: Hele SiV  
Dokumenttype: Prosedyre  
Sist endret: 05.04.2024

### 1. HENSIKT

Sikre korrekt og ivaretagende håndtering av mulige straffbare forhold begått mot Sykehuset i Vestfold HF (SiV) og/eller arbeidstaker. Prosedyren skal også bidra til eventuelt forbedrings- og kvalitetsarbeid i foretaket.

### 2. ANSVAR

Leder og ansatt hvor mulige straffbare forhold oppstår.

### 3. HÅNTERING

Prosedyren gjelder for alle mulige straffbare forhold begått mot foretaket og/eller mot arbeidstakere (f. eks. tyveri av SiVs eiendeler, innbrudd/skadeverk, vold og trusler om vold mot arbeidstaker etc.).

Ved pågående/akutt hendelse som er mulig straffbar må det tas stilling til om politiet skal kontaktes umiddelbart. [Meldeplikt til politi og brannvesen \(nødetater\)](#)

Sentrale elementer i en slik vurdering er om fare er avverget og/eller om bevis kan forspilles. [Innbrudd - sjekklister](#)

#### 3.1 Meldes som avvik

Mulige straffbare forhold skal meldes som avvik, [EQS - registrere melding](#) og avviket behandles/tas stilling til av linjeledelsen med behandleransvar for avviket.

#### 3.2 Vurdering av anmeldelse til politiet

Hvorvidt det skal foretas en anmeldelse eller ikke, avhenger av en konkret og helhetlig vurdering av saksforholdene i den enkelte sak.

Dersom ansvarlig leder er usikker og ønsker en vurdering av om saken bør anmeldes, og av hvem, kan det tas kontakt med HR Arbeidsgiver, HMS eller jurist i Virksomhetsstyringsavdelingen for drøfting av sakens forhold.

Straffelovens § 265 a. gir et særskilt vern for helse- og redningspersonell, f.eks. knyttet til grovt krenkende ordbruk, skjellsord eller trusler.

SiV følger politiets anbefaling om at hovedregelen er at det er arbeidsgiver som anmelder mulige straffbare forhold.

I tilfeller hvor det er arbeidstaker som er fornærmet, skal ikke arbeidsgiver anmelde uten at dette er avklart på forhånd med arbeidstaker.

Arbeidstaker kan selv anmelde mulig straffbart forhold som f. eks. tyveri av personlige eiendeler.

### **3.3 Hvem skal anmelde mulige straffbare forhold til politiet?**

Fullmakt til å anmelde mulige straffbare forhold begått mot helseforetaket eller arbeidstakere er som hovedregel delegert til nærmeste leder med budsjettansvar.

[Intern delegering av fullmakter ved SiV HF](#)

Dersom det mulige straffbare forholdet er begått mot en av SiVs arbeidstakere, og det er avklart med arbeidstaker at forholdet anmeldes, er hovedregelen at arbeidsgiver i samråd med arbeidstaker fyller ut anmeldelsen.

For grove/alvorlige tilfeller bør det samtidig vurderes om anmeldelsen skal foretas av klinikkssjef eller administrerende direktør.

### **3.4 Ivaretagelse av arbeidstakere ved anmeldelser til politiet**

Når SiV anmelder, men ikke er fornærmet (arbeidstaker har status som fornærmet), anbefales det at leder ikke oppgir alle arbeidstakers personalia (fullt navn, adresse, personnummer) i anmeldelsen av hensyn til arbeidstaker. Dette vil kunne bidra til en skjerming av arbeidstaker i en innledende fase i saken.

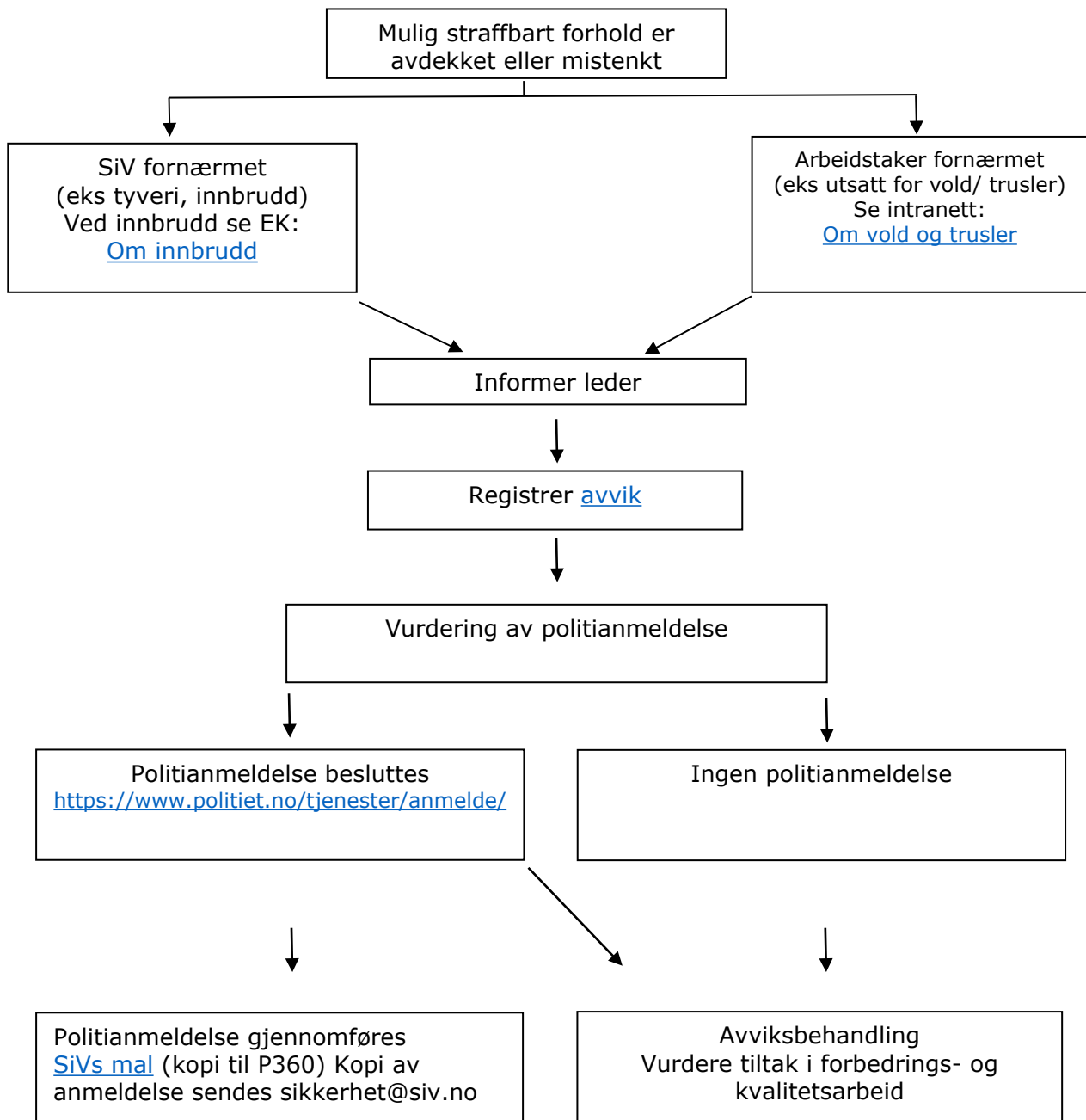
Leder må samtidig minne arbeidstaker om at hen kan bli innkalt til politiet for å avgi forklaring, eller potensielt vitne i retten dersom det tas ut tiltale og saken behandles i retten. Dersom saken utvikler seg slik, vil personalia som utgangspunkt bli kjent i saken.

Dette kan oppleves som belastende og krevende for arbeidstaker. Leder bør i slike tilfeller tilby arbeidstaker støttesamtaler av bedriftshelsetjenesten. Uansett må leder gjennomføre nødvendig dialog med, og oppfølging av, arbeidstaker i prosessen.

Politiet har et eget støttesenter for kriminalitetsutsatte hvor det kan søkes råd og veiledning i sak.

#### 4. SAKSGANG

Saksgangen knyttet til mulige straffbare forhold kan forenklet illustreres slik:



#### 5. GENERELT

Normalt vil personlige tap måtte dekkes av egen forsikring. I enkelte tilfeller vil sykehuset kunne dekke deler av, eller hele tapet.

## 6. INTERNE REFERANSER

<a href="#">1.1.5.4</a>	<a href="#">Intern delegering av fullmakter ved SiV HF</a>
<a href="#">1.1.8.3.1.1</a>	<a href="#">Uønsket hendelse - styringsdokument.</a>
<a href="#">1.1.8.3.1.2</a>	<a href="#">EQS - registrere melding</a>
<a href="#">1.1.11.1.4</a>	<a href="#">Sikkerhetsinstruks</a>
<a href="#">1.1.11.2.28</a>	<a href="#">Kamerovervåking i sykehuset</a>
<a href="#">1.1.12.2</a>	<a href="#">Anmeldelse - mal</a>
<a href="#">1.1.12.3</a>	<a href="#">Innbrudd - sjekkliste</a>
<a href="#">1.4.7.1.2</a>	<a href="#">Vold og trusler - situasjonshåndtering/ behov for hjelp</a>
<a href="#">1.6.7.1.5.1</a>	<a href="#">Meldeplikt til politi og brannvesen (nødetater)</a>

## 7. EKSTERNE REFERANSER